



Průvodce rychlým nastavením



Cisco Small Business

WAP121, WAP321, WAP551 a WAP561

Obsah balení

- Bezdrátový přístupový bod WAP
- Montážní kit
- Ethernetový kabel
- Průvodce rychlým nastavením
- CD-ROM s uživatelským manuálem a SW

1 O průvodci

Tento průvodce popisuje jak zapojit Cisco WiFi bezdrátový přístupový bod, popisuje jak používat základní funkce. Jednotlivé modely se mohou lišit dostupností funkcí.

V případě problému kontaktujte správce Vašeho systému, nebo nahlédněte do příručky administrátora (Admin Guide pouze v EN).

2 Instalace zařízení

Přední panel

Přední panel zařízení obsahuje tři LED indikátory: Napájení, WLAN (zapnuté WiFi) a LAN (připojení kabelu).

Pro úplný popis indikace LED a jejich barevné stavy nahlédněte do příručky administrátora.

Zámek Kensington naleznete pod LED indikátory.

Zadní panel

- Tlačítko zapnutí napájení - Použijte tlačítko pro zapnutí zařízení. Funkce není dostupná pokud je zařízení napájeno z PoE.
- Napájecí konektor - připojte napájecí adaptér pokud nepoužíváte PoE.
- Kensington Lock Slot - slot zámku Kensington použijte pro zabezpečení krádeže zařízení.
- Reset tlačítko - slouží k resetování zařízení do továrního nastavení.
- RJ-45 Ethernet Port - použijte pro připojení kabelové LAN sítě nebo počítače, Cisco doporučuje používat kabel Cat5. Připojení lze realizovat včetně napájení PoE.

Výchozí nastavení

Username	cisco
Password	cisco
IP adresa	Automaticky z DHCP
Fallback IP adresa	192.168.1.245
Maska sítě	255.255.255.0

Pokud používáte Cisco Small Business router řady RV defaultní konfigurace DHCP serveru přiděluje adresy 192.168.1.100 až 192.168.1.254, IP adresa bude přidělena z tohoto rozsahu.

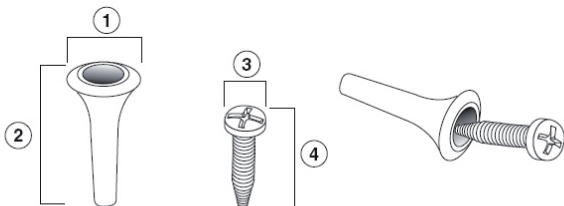
3 Montáž

- Doporučujeme umístit zařízení tak aby jeho provozní teplota nepřesáhla 40°C.
- Zařízení umístěte tak aby z obou stran byl možný přístup vzduchu.
- Nepřipevňujte zařízení na pohyblivé části stěn.

Nástěnná a stropní montáž

Pro upevnění zařízení použijte přibalené šrouby a hmoždinky.

V případě ztráty použijte níže uvedené rozměry.



1 7.8 to 8.3 mm/ .31 to .33 in 2 21.8 to 22.3 mm/ .86 to .88 in 3 5.5 to 6.0 mm/ .22 to .24 in 4 17.5 to 18.2mm/ .69 to .72 in

4 Připojení

1. Zvolte optimální umístění zařízení. Nejlepší místo je vždy pomyslný střed mezi bezdrátovými klienty.
2. Do zdířky LAN připojte ethernet kabel z širokopásmového modemu či jiného zařízení.
3. Pokud je zařízení napájeno z PoE bude automaticky zapnuto. V opačném případě připojte napájecí adaptér (u vybraných modelů jako volitelná součást).

Pokud připojení proběhlo v pořádku zkontrolujte zda na zařízení svítí LED, v opačném případě zopakujte výše uvedené kroky.

5 Konfigurace

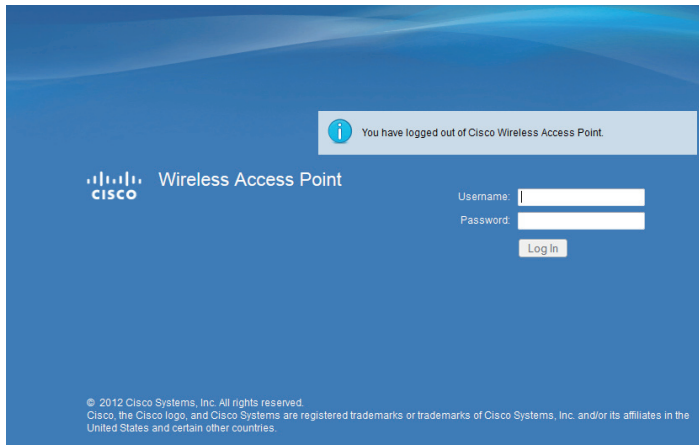
V tomto kroku budete konfigurovat bezdrátový přístupový bod, abyste získali přístup na internet prostřednictvím bezdrátové sítě.

Konfigurace se provádí pomocí webového prohlížeče.

Pokud Vaše síť poskytuje adresy pomocí DHCP serveru, je nutné zjistit IP adresu přístupového bodu

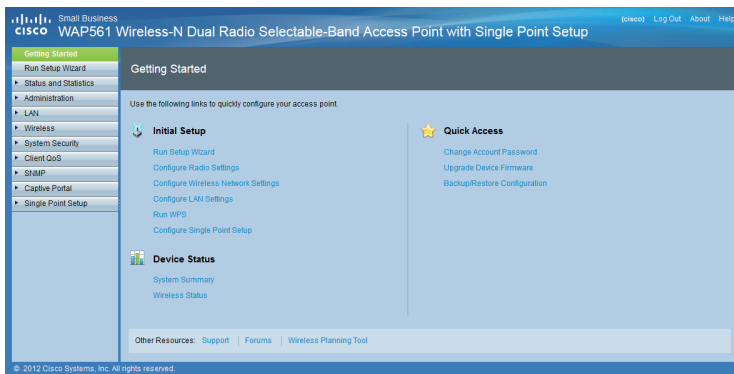
- a. Pomocí programu Cisco FindIT. FindIT je síťová utilita, která umožňuje nalezení a konfiguraci Cisco Small Business produktů v síti. Pro zjištění zařízení musí být počítač ve stejném segmentu sítě. Více naleznete zde www.cisco.com/go/findit.
- b. Zařízení podporuje protokol Bonjour, pokud Váš prohlížeč podporuje Bonjour, můžete nalézt zařízení pomocí prohlížeče.
- c. Nalezení přidělené IP adresy na DHCP serveru. Na serveru nebo routeru DHCP vyhledejte IP adresu. Více naleznete v dokumentaci DHCP.

1. Otevřete webový prohlížeč na vašem PC a napište do adresového pole zjištěnou IP adresu a klikněte na ENTER.



2. Do pole Username a Password napište **cisco**, poté klikněte na Log In.

3. Objeví se základní obrazovka SETUP nastavení.



4. Rozšířené nastavení naleznete v příručce administrátora nebo kontaktujte technickou podporu.

Užitečné odkazy

Zdroj	Popis
Technická Dokumentace	www.cisco.com/en/US/products/ps9730/tsd_products_support_series_home.html
Příslušenství (obsahuje WBP54G a MB100)	www.cisco.com/en/US/products/ps10042/tsd_products_support_series_home.html
Zákaznická podpora	www.cisco.com/en/US/support/tsd_cisco_small_business_support_center_contacts.html
Open Source Licenční podmínky	www.cisco.com/go/osln
Regulační Shrnutí a Bezpečnostní info	www.cisco.com/en/US/products/ps9730/prod_installation_guides_list.html
Záruční Podmínky	www.cisco.com/go/warranty
Cisco Community Central—Voice Systems Community	www.myciscocommunity.com/community/smallbizsupport/voiceandconferencing/voice
Cisco Partner Central pro Small Business	www.cisco.com/web/partners/sell/smb

Technická podpora

Základní technická podpora je poskytována v českém jazyce v pracovní dny od 9-18h.

Tel.: +420 245 00 22 44

E-mail: support@cisco-partners.cz

Americas Headquarters

Cisco Systems, Inc.
170 West Tasman Drive
San Jose, CA 95134-1706
USA
<http://www.cisco.com>
Tel: 408 526-4000
800 553-NETS (6387)
Fax: 408 527-0883



Cisco, Cisco Systems, the Cisco logo, and the Cisco Systems logo are registered trademarks or trademarks of Cisco Systems, Inc. and/or its affiliates in the United States and certain other countries. All other trademarks mentioned in this document or Website are the property of their respective owners. The use of the word partner does not imply a partnership relationship between Cisco and any other company. (0705R)

© 2013 Cisco Systems, Inc. All rights reserved.