



# Průvodce rychlým nastavením



345139

## Cisco Small Business Switche Série 500

### Obsah balení

- Switch série 500
- Kit pro uchycení do racku
- Napájecí adaptér / Napájecí kabel
- Ethernetový kabel
- Sériový kabel DB9
- Průvodce rychlým nastavením
- CD-ROM s uživatelským manuálem a software

# 1 O průvodci

Tento průvodce popisuje jak zapojit Cisco Switch Série 500, popisuje jak používat základní funkce. Jednotlivé modely se mohou lišit dostupností funkcí.

V případě problému kontaktujte správce Vašeho systému, nebo nahlédněte do příručky administrátora (Admin Guide pouze v EN).

## 2 Instalace zařízení

### Přední panel

- SYSTEM - LED indikace stavu zařízení, ve stavu OK svítí zeleně
- LINK/ACT - Stav ethernet portu
- GIGABIT - Svítí v případě rychlosti 1Gbps na daném portu (vybrané modely)
- LAN 1-50 - Svítí v případě připojeného zařízení do portu LAN (vybrané modely)
- RESET - Tlačítko pro reboot nebo tovární nastavení
  - Pro restart stiskněte tlačítko po dobu 3-10 vteřin
  - Pro tovární nastavení stiskněte tlačítko déle jak 10 vteřin.

Pro úplný popis nahlédněte do příručky administrátora.

### Zadní panel

- POWER - Konektor pro připojení napájecího adaptéru nebo kabelu
- CONSOLE - Konektor DB9 pro připojení sériového kabelu
  - 115200 bits per second
  - 8 data bits
  - no parity
  - 1 stop bit
  - no flow control

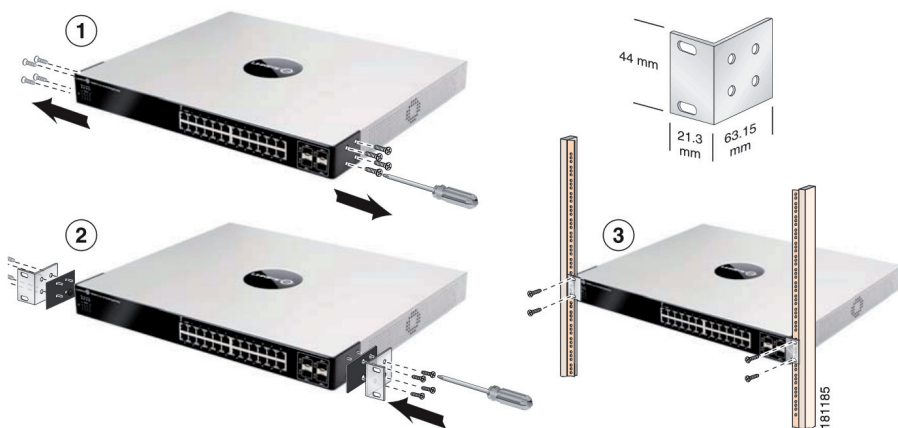
Od verze firmware 1.2.5 je zapnutá autodetekce rychlosti sériového portu.

# 3 Montáž

- Doporučujeme umístit zařízení tak aby jeho provozní teplota nepřesáhla 40°C.
- Zařízení umístěte tak aby z obou stran byl možný přístup vzduchu.
- Některé modely mají vyšší provozní teplotu až 45°C.

## Montáž do racku

1. Připravte přibalené šrouby a rackové držáky na obou stranách.
2. Dle obrázku 1 a 2 připevněte šrouby k zařízení.
3. Celé zařízení připevněte do racku dle obrázku 3.



# 4

## Připojení

1. Do libovolného portu připojte ethernetový kabel z xDSL modemu nebo routeru.
2. Připojte další zařízení, která mají být připojena k síti.
3. Připojte přiložený napájecí kabel do zdířky POWER.
4. Připojte PC k síti a vyčkejte na start switche.
5. Pokračujte konfigurací switche.

# 5

## Konfigurace

V tomto kroku budete konfigurovat switch.

Pokud Vaše síť poskytuje adresy pomocí DHCP serveru, je nutné zjistit IP adresu přístupového bodu

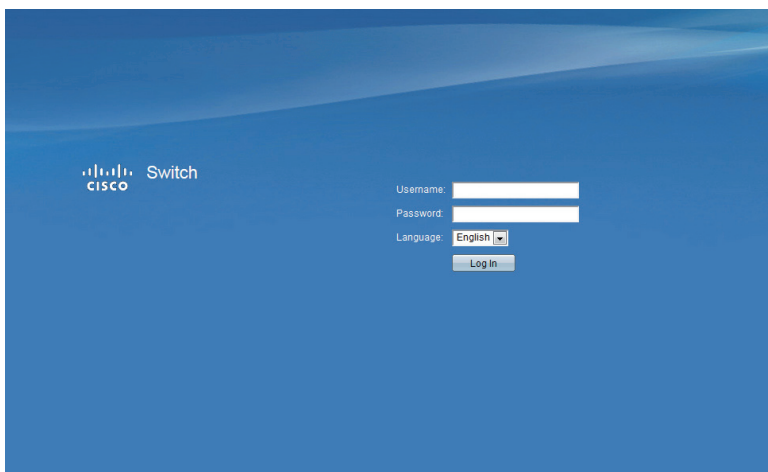
- Pomocí programu Cisco FindIT. FindIT je síťová utilita, která umožňuje nalezení a konfiguraci Cisco Small Business produktů v síti. Pro zjištění zařízení musí být počítač ve stejném segmentu sítě. Více naleznete zde [www.cisco.com/go/findit](http://www.cisco.com/go/findit).
- Zařízení podporuje protokol Bonjour, pokud Váš prohlížeč podporuje Bonjour, můžete nalézt zařízení pomocí prohlížeče.
- Nalezení přidělené IP adresy na DHCP serveru. Na serveru nebo routeru DHCP vyhledejte IP adresu. Více naleznete v dokumentaci DHCP.

Konfigurace switche je možná těmito způsoby:

- Pomocí webového prohlížeče
- Pomocí sériové konzole
- Pomocí CLI protokolem Telnet nebo SSH

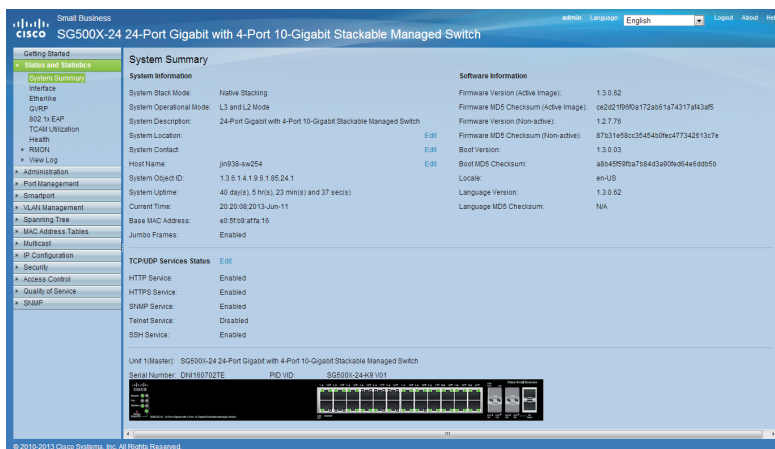
# Konfigurace webovým prohlížečem

1. Otevřete webový prohlížeč na vašem PC a napište do adresového pole zjištěnou IP adresu a klikněte na ENTER.



2. Do pole Username a Password napište **cisco**, poté klikněte na Log In.

3. Objeví se základní obrazovka SETUP nastavení.



4. Rozšířené nastavení naleznete v příručce administrátora nebo kontaktujte technickou podporu.

Doporučujeme z bezpečnostních důvodů změnit výchozí heslo.

Změnu hesla provedete v menu **Administration > User Accounts**.

Změnu potvrďte tlačítkem **Save**.

# Konfigurace konzolí

1. Připojte příložený sériový kabel k počítači a do switche.
2. V počítači spusťte program HyperTerminal nebo podobný program.
3. Nastavte hodnoty pro komunikaci.

- 115200 bits per second
- 8 data bits
- no parity
- 1 stop bit
- no flow control

Od verze firmware 1.2.5 je zapnutá autodetekce rychlosti sériového portu.

4. Do pole Username a Password napište **cisco**, poté klikněte na Log In.
5. Při prvním přihlášení budete požádáni o změnu hesla.

```
Please change your password from the default settings.  
Please change the password for better protection of your  
network. Do you want to change the password (Y/N) [Y]?
```

6. Zvolte **Y** pro změnu hesla a vložte nové heslo.

Doporučujeme z bezpečnostních důvodů změnit výchozí heslo.

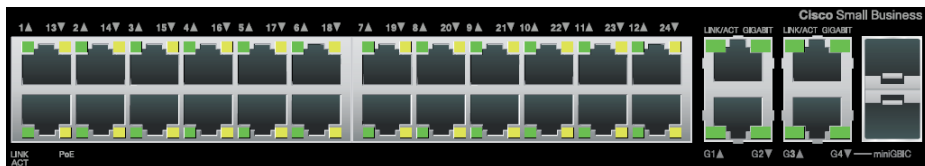
Nyní je možné konfigurovat switch pomocí CLI.

Pro připojení pomocí Telnet nebo SSH použijte stejný postup pomocí připojení k IP adrese switche.

# 6 Vlastnosti portů

## Přední panel

Všechny LED kontrolky jsou umístěny na předním panelu switchu u příslušného portu.

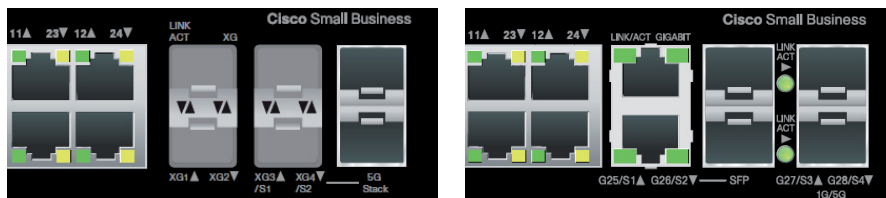


**RJ-45 Ethernetové porty** - Použijte pro připojení zařízení k síti.

**SFP (pokud je k dispozici)** - Small Form Factor porty jsou určeny pro připojení modulů miniGBIC.

- SFP porty jsou kompatibilní s moduly Cisco MGBT1, MGBSX1, MGBLH1, MGBLX1, MGBBX1, MFELX1, MFEFX1, and MFEFBX1, použít můžete také ostatní značky modulů.
- Některé SFP porty jsou sdíleny s RJ-45 porty, takový port se jmenuje Combo port. Pokud je použit SFP modul RJ-45 je deaktivován. Tyto porty jsou označeny čarou/spojením mezi RJ-45 a SFP šachtou. LED kontrolky u RJ-45 indikují i stav SFP.

## Stackování



Switche řady 500X vlevo a 500 vpravo.

Switche řady 500X obsahují 10Gbit porty označené jako XG a porty S1+S2 5G pro stackování s řadou 500. Řada 500 obsahuje porty označené S3 + S4 pro stackování.

Více informací naleznete v příručce administrátora.

## Užitečné odkazy

Zdroj	Popis
Technická Dokumentace	<a href="http://www.cisco.com/en/US/products/ps9730/tsd_products_support_series_home.html">www.cisco.com/en/US/products/ps9730/tsd_products_support_series_home.html</a>
Příslušenství	<a href="http://www.cisco.com/en/US/products/ps10042/tsd_products_support_series_home.html">www.cisco.com/en/US/products/ps10042/tsd_products_support_series_home.html</a>
Zákaznická podpora	<a href="http://www.cisco.com/en/US/support/tsd_cisco_small_business_support_center_contacts.html">www.cisco.com/en/US/support/tsd_cisco_small_business_support_center_contacts.html</a>
Open Source Licenční podmínky	<a href="http://www.cisco.com/go/osln">www.cisco.com/go/osln</a>
Regulační Shrnutí a Bezpečnostní info	<a href="http://www.cisco.com/en/US/products/ps9730/prod_installation_guides_list.html">www.cisco.com/en/US/products/ps9730/prod_installation_guides_list.html</a>
Záruční Podmínky	<a href="http://www.cisco.com/go/warranty">www.cisco.com/go/warranty</a>
Cisco Community Central—Voice Systems Community	<a href="http://www.myciscocommunity.com/community/smallbizsupport/voiceandconferencing/voice">www.myciscocommunity.com/community/smallbizsupport/voiceandconferencing/voice</a>
Cisco Partner Central pro Small Business	<a href="http://www.cisco.com/web/partners/sell/smb">www.cisco.com/web/partners/sell/smb</a>

## Technická podpora

Základní technická podpora je poskytována v českém jazyce v pracovní dny od 9-18h.

**Tel.: +420 245 00 22 44**

**E-mail: [support@cisco-partners.cz](mailto:support@cisco-partners.cz)**



### **Americas Headquarters**

Cisco Systems, Inc.  
170 West Tasman Drive  
San Jose, CA 95134-1706  
USA  
<http://www.cisco.com>  
Tel: 408 526-4000  
800 553-NETS (6387)  
Fax: 408 527-0883



Cisco, Cisco Systems, the Cisco logo, and the Cisco Systems logo are registered trademarks or trademarks of Cisco Systems, Inc. and/or its affiliates in the United States and certain other countries. All other trademarks mentioned in this document or Website are the property of their respective owners. The use of the word partner does not imply a partnership relationship between Cisco and any other company. (0705R)

© 2013 Cisco Systems, Inc. All rights reserved.